

Le Paluellais

LE JOURNAL
D'INFORMATIONS
DE LA COMMUNE
DE PALUEL

DÉCEMBRE 2024



SOMMAIRE

Edito 2

Informations pratiques 3 à 7

- L'état civil
- Les dates à retenir
- Quelques messages et informations

Travaux 8 à 16

- Le parc locatif et les bâtiments communaux
- La sécurité et la voirie
- Les travaux de l'équipe technique et espaces verts
- Les compétences autres que communales

Vie communale 17 à 49

- L'école et les écoliers
- La fête des familles
- La messe à Janville
- Le Téléthon communal et inter-associatif
- L'arbre de Noël des enfants
- La vie associative
- L'actualité du CNPE de Paluel

Le Clos des Fées 50 à 55

- Les concerts, expositions et événements

Zoom 56 à 59

- Exposition du Comité des Lettres et d'Histoire de la Vallée de la Durdent

- Directeur de la publication : Didier GASTON
- Responsable de la rédaction : Catherine GASTON

Avec la participation pour ce numéro de :

Emmanuel LEROUX – Didier GASTON – Hubert LEFEBVRE (Travaux)
Katia CANHAN (Etat-civil)
M^{mes} BELLEGUIC et HAITCE-FOREST et leurs élèves (école de Paluel)
Mathieu CHERET et Julien CAUCHON (CNPE de Paluel)
Sophie BELLEST et Laura TILLIER (Clos des Fées)
Thierry CRESSANT et Catherine GASTON (Crédit photos)

- Conception et impression : DuranD Imprimeurs - 76400 Fécamp - 

« Le Paluellaï » :
Journal d'informations de la commune de Paluel
Décembre 2024 / Édité à 350 exemplaires

EDITO



Chères Paluellaïses, chers Paluellaï,

Comme vous pouvez le constater chaque jour en traversant le village, la commune est entrée dans une phase de grands travaux.

Depuis plusieurs mois, les trois importants chantiers visant à restaurer, à agrandir, à mettre aux normes et à embellir notre patrimoine communal ont débuté avec la rénovation de la salle polyvalente en tout premier lieu, suivie de près par la réhabilitation et l'extension de la mairie, et enfin celles des ateliers techniques municipaux.

Vous aurez compris que l'année 2025 sera largement consacrée au suivi de ces chantiers, ponctué par les réunions hebdomadaires sur le terrain, la gestion administrative quotidienne que cela engendre et la gestion des aléas qui ne manqueront pas d'apparaître à certains moments.

Du côté de la voirie, nous sommes heureux de l'achèvement des travaux de sécurisation de la route du Bout Fleuri et notons avec plaisir, la participation active dont ont fait preuve les habitants de Bertheauville lors des échanges avec la C.C.C.A. et la mairie pour aboutir à cette sécurisation. Je rappelle que le but recherché était d'obliger les usagers à ralentir dans la traversée du hameau afin de protéger les piétons, notamment les enfants qui se rendent à l'abribus. C'est chose faite.

Je continue, inlassablement, à demander, lors d'échanges avec la C.C.C.A. que les routes de l'Eperon et celle de Guerpy, particulièrement fréquentées et dangereuses, puissent également faire l'objet de travaux. Un nombre important de véhicules viendra augmenter considérablement la circulation sur ces axes avec le début du Grand Carénage à la centrale.

Un rendez-vous important aura lieu en 2025, PALUEL recensera sa population. Nous faisons, en effet, partie des communes qui seront recensées entre le 16 janvier et le 17 février prochains. Je vous rappelle que répondre à cette enquête est obligatoire et que les données renseignées sont confidentielles. Une lettre d'information a dû être déposée très récemment dans vos boîtes à lettres à ce sujet.

J'ajoute qu'il est important pour les nouveaux habitants de la commune de venir se présenter en mairie. Au-delà de l'aspect sympathique de la démarche qui permet de faire connaissance, c'est aussi le moyen de s'informer de certaines dispositions mises en place par la mairie (inscription sur le Plan Communal de Sauvegarde, aides diverses, services proposés, etc.) Je vous invite à le faire dès votre arrivée dans le village.

J'ai aussi une pensée pour les Paluellaï qui nous ont quittés au cours de ce semestre : Michel Lelaumier et Christophe Laperdrix. Nos pensées vont à leurs proches.

Ces derniers mois, sept petits Paluellaï sont venus gonfler le nombre d'habitants de la commune, j'en suis très heureux, j'adresse mes félicitations aux parents et souhaite la bienvenue à tous ces bébés. L'arboretum ne tardera pas à se remplir puisque nous planterons en mars sept nouveaux arbres en leur honneur.

Je ne peux clore l'année 2024, sans remercier le personnel communal et l'équipe municipale qui m'entourent et qui œuvrent pour assurer la bonne marche de la commune.

En ces tous premiers jours de 2025, je vous souhaite à toutes et à tous une belle année, une bonne santé, de bons moments à partager en famille, entre amis et espère que la crise que traverse notre société n'impactera pas trop notre quotidien.

Le conseil municipal et moi-même vous donnons rendez-vous le dimanche 12 janvier pour assister à la traditionnelle cérémonie des vœux. Ce moment de convivialité me permettra d'échanger de vive voix, les vœux que je formule pour tous en cette nouvelle année.

Bien à vous. Cordialement,

Le Maire, Didier Gaston

ETAT CIVIL

DÉCÈS

Michel LELAUMIER, le 16 juillet
Christophe LAPERDRIX, le 26 août

MARIAGE

Céline CUFFEL et Lucien ROQUIGNY le 12 octobre



PACS

Hélène HELIGON et Mathéo PRIOUR le 25 octobre



NAISSANCE

Alessio GUERRERO le 18 août,
au foyer de Jérôme GUERRERO et Sophie LANDRAIN

Valentina GUYOMAR le 26 août,
au foyer de Thomas GUYOMAR et Marion DEZERCE

Maho DUMUR le 3 septembre,
au foyer de Rémy DUMUR et Jennifer EVEN

Izaack TAJAN le 19 septembre,
au foyer de Kévin TAJAN et Deborah NUNEZ

Nina LEMOINE, le 24 octobre,
au foyer de Stéphane LEMOINE et Alisson SICHELK

Kiara LADAN, le 28 octobre,
au foyer de Dylan LADAN et Camille CALVES



Maho



Alessio



Izaack



Kiara

Trois filles et trois garçons pour ce deuxième semestre.
Quel équilibre !

Tous nos vœux accompagnent bébés et parents.

DATES À RETENIR

12 janvier 2025 : cérémonie des vœux du maire

1er mars 2025 : plantation des arbres pour les bébés nés en 2024

9 mars 2025 : repas de la commission d'action sociale

12 avril 2025 : chasse aux œufs pour les enfants paluellais

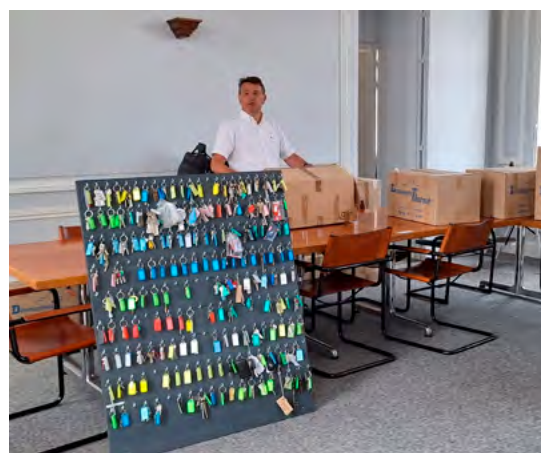
25 mai 2025 : cérémonie et vin d'honneur pour la fête des mères

27 juillet 2025 : fête des familles

QUELQUES MESSAGES ET INFORMATIONS

Le 26 juillet, déménagement de la mairie

Elus et personnels ont préparé leurs cartons.



On scotche, on emballa, on trie

Il ne faut surtout pas perdre les clés !

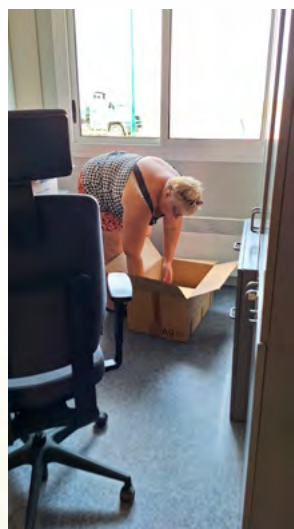


▲ On démonte les meubles, attention il faudra les remonter, ne pas égarer les vis ! ▲

C'est le grand jour, le 26 juillet ! Il est 7h30



5



On déballe, tout le monde a retrouvé ses affaires.

Pas de craintes, nous n'avons rien égaré !

**N'hésitez pas à nous rendre visite à la mairie provisoire
Chemins des Falaises au Hameau de Conteville (derrière l'Atelier Delaune)**



Une nouvelle aide-communale

Bienvenue à notre aide-communale remplaçante Kathy RECHER. Arrivée parmi nous depuis le 15 juillet, Kathy travaille auprès des personnes âgées de la commune ; elle a aussi en charge l'entretien de certains bâtiments communaux.

Bienvenue Kathy

IMPORTANT

PALUEL va faire partie des communes recensées en 2025

La période de recensement aura lieu entre le 16 janvier et le 15 février

Toute la population est concernée, vous allez être très prochainement contacté(e) par l'agent recenseur recruté par la commune

Rappel :

Le remplissage du document de collecte est OBLIGATOIRE

Vous aurez deux possibilités pour ce faire, soit le compléter :

- directement sur internet,
- manuellement, auquel cas, l'agent recenseur vous déposera l'imprimé et passera le récupérer plus tard, ou vous aidera si besoin à le renseigner.



Nous vous présentons ci-dessous, M^{me} Denise NOEL qui assurera la mission d'agent recenseur

Vous trouverez, ci-dessous les explications et sites internet dédiés à cette campagne de recensement.

Pour tout renseignement complémentaire, vous pourrez vous adresser au **coordonnateur nommé par la mairie : Catherine GASTON.**

Elle a préparé l'enquête, elle aura pour tâche d'assurer le suivi, l'avancement de la collecte par l'agent recenseur et sera la correspondante de la commune auprès des services de l'INSEE.

N'hésitez pas à la contacter si besoin au : 07 81 73 68 35

Nous attirons votre attention sur la durée très courte qui nous est impartie pour recueillir l'ensemble de la collecte.

C'est pourquoi, nous vous demandons de privilégier le remplissage de l'imprimé via Internet. Ceci, afin d'éviter un 2^{ème} passage de l'agent recenseur.

Nous comptons sur votre compréhension.

Élément important : les informations collectées sont tenues secrètes et confidentielles.



Le 25 septembre, une réunion visant à informer les élus du territoire sur la nouvelle campagne de distribution des comprimés d'iode a eu lieu au Clos des Fées. Cette réunion était proposée par la CLIN.



Le 16 octobre, cette information était démultipliée auprès de la population à Saint-Valéry-en-Caux. Vous trouverez ci-dessous la plaquette qui explique la conduite à tenir en cas d'alerte nucléaire

alerte nucléaire je sais quoi faire ! Vous habitez dans un rayon de 20 km autour d'une centrale nucléaire

J'ANTICIPE et je vais retirer mes comprimés d'iode

Gratuit avec mon bon de retrait

www.distribution-iode.com
0 800 98 00 20

alerte nucléaire je sais quoi faire !

Je prends de l'iode dès que j'en reçois l'instruction

POURQUOI des comprimés d'iode ?

La prise d'iode stable est un moyen de protéger efficacement la thyroïde contre les effets des rejets d'iode radioactif qui pourraient se produire en cas d'accident nucléaire.

De la conception des centrales nucléaires à leur exploitation, tout est mis en œuvre pour garantir une sécurité maximale. Le risque d'accident ne doit pas être négligé même s'il est très peu probable.

POUR EN SAVOIR PLUS

www.asn.fr, www.edf.fr, www.irsn.fr

QUI SONT LES ACTEURS DE LA PROTECTION ET DE L'INFORMATION DES PERSONNES ?

EDF est le premier responsable de la sûreté de ses centrales nucléaires. De la conception à l'exploitation de ses installations, EDF met en œuvre toutes les dispositions techniques, humaines et organisationnelles pour prévenir les accidents.

L'Autorité de sûreté nucléaire (ASN), autorité administrative indépendante, assure, au nom de l'État, le contrôle de la sûreté nucléaire et de la radioprotection. Elle informe le public et contribue à des choix de société éclairés. En situation d'urgence, l'ASN conseille les pouvoirs publics en matière de protection des personnes et de l'environnement. L'ASN s'appuie sur l'expertise de **l'Institut de radioprotection et de sûreté nucléaire (IRSN)**.

Le préfet est le représentant de l'État dans le département. En cas d'alerte nucléaire, en tant que directeur des opérations, il décide des actions de protection de la population (mise à l'abri, évacuation, ingestion de comprimés d'iode, interdictions alimentaires, etc.).

Le maire est le premier responsable de la sécurité civile dans sa commune. En cas d'alerte nucléaire, il agit sous la direction du préfet dans le cadre de son Plan communal de sauvegarde (PCS).

Les commissions locales d'information (CLI) sont des assemblées gratuites qui ont une mission de suivi, d'information et de concertation en matière de sûreté nucléaire et de radioprotection. Elles assurent une large diffusion des résultats de leurs travaux auprès du public. Une CLI est établie auprès de chaque centrale nucléaire.

POUR EN SAVOIR PLUS

www.asn.fr, www.edf.fr, www.irsn.fr

www.distribution-iode.com
0 800 98 00 20

alerte nucléaire je sais quoi faire ! Vous entendez le signal d'alerte de la sirène, vous recevez une alerte sur votre téléphone

6 RÉFLEXES POUR BIEN RÉAGIR

- Je me mets rapidement à l'abri dans un bâtiment.
- Je me tenns informé(e).
- Je ne vais pas chercher mes enfants à l'école.
- Je limite mes communications téléphoniques.
- Je prends de l'iode dès que j'en reçois l'instruction.
- Je me prépare à une éventuelle évacuation.

www.distribution-iode.com
0 800 98 00 20

alerte nucléaire je sais quoi faire ! Quel comportement adopter ?

Pourquoi une alerte nucléaire ?

L'alerte est déclenchée quand un événement dans une centrale nucléaire est susceptible d'entraîner des rejets radioactifs et d'avoir des conséquences sur la population présente à proximité.

- Je me mets rapidement à l'abri dans un bâtiment. Rejoignez sans délai un bâtiment en dur. Si vous êtes déjà dans un bâtiment, isolez-vous de l'extérieur : fermez portes et fenêtres et coupez la ventilation. Si vos enfants sont à l'école au moment de l'alerte, ils seront mis à l'abri par les enseignants.
- Je me tenns informé(e). Respectez les consignes de protection des pouvoirs publics (signés d'iode par exemple) diffusées par la radio (France Bleu, France Info, etc.), la télévision (France Télévisions) et le site internet de votre préfecture. Prenez à vous d'aler, en avant, d'une radio à pile et de piles de rechange.

L'ALERTE PAR LA SIRÈNE

La sirène émette des bips réguliers à 10 secondes d'intervalle pendant 1 minute et 45 secondes, puis un message vocal composé de trois bips pendant 10 secondes. Elle vous signale un danger imminent. Il faut alors se mettre à l'abri dans un bâtiment en dur et se tenir informé du comportement à adopter.

Signal d'alerte

3x 1min 45s

- Je ne vais pas chercher mes enfants à l'école. Restez à l'abri. À l'école, vos enfants sont protégés par les enseignants.
- Je limite mes communications téléphoniques. Ne saturez pas les réseaux de communication. Ils sont nécessaires à l'organisation des secours et à la transmission d'informations.
- Je prends de l'iode dès que j'en reçois l'instruction. La dose d'iode stable doit être prise uniquement et immédiatement à la demande du préfet (suivez la posologie, voir page intérieure).
- Je me prépare à une éventuelle évacuation. Munissez-vous du kit d'urgence que vous aurez préparé au préalable : il comprend en particulier vos papiers personnels, vos éventuels traitements médicaux, des vêtements, de la nourriture et de la boisson. Lors de l'évacuation, respectez les consignes de circulation.

L'ALERTE PAR AUTOMATE D'APPELS TÉLÉPHONIQUES

En cas d'alerte nucléaire, en plus de la sirène, un message vocal est envoyé par un automate d'appel aux habitants situés à proximité immédiate de la centrale nucléaire. Il faut alors se mettre à l'abri et se tenir informé.

En savoir plus sur la préparation du kit d'urgence et le plan familial de mise en sûreté : www.risques.gouv.fr et site internet de votre préfecture

Commune	Raison sociale	Dénomination sociale	Numéro et nom de voie	Titulaire	Téléphone fixe
CANY-BARVILLE	PHARMACIE VEDEBOUT-DUCATELLE	PHARMACIE DU MARCHÉ	96 R DU GENERAL DE GAULLE	M. VADEBOUT ARNAUD	02 35 97 73 21
CANY-BARVILLE	PHARMACIE JUMEAU	PHARMACIE JUMEAU	74 R DU GENERAL DE GAULLE	M. JUMEAU FABRICE	02 35 97 73 09
SAINT-PIERRE-EN-PORT	PHARMACIE HAUCHECORNE-BENARD		81 R DE LA MAIRIE	MME BENARD ISABELLE	02 35 27 41 10
SAINT-VALÉRY-EN-CAUX	PHARMACIE PILLU-DELAVOIPIERE	PHARMACIE DU PORT	29 QU DU HAVRE	MME DELAVOPIERE-PILLU ANNE	02 35 97 09 88
SAINT-VALÉRY-EN-CAUX	PHARMACIE DU CENTRE	PHARMACIE DU CENTRE	19 PL DU MARCHÉ	MME LABIGNE-MARTI FLORE	02 35 97 01 99
SASSETOT-LE-MAUCONDUIT	PHARMACIE MARECHAL CORDEBARD		11 GR	MME MARECHAL CORDEBARD DOMINIQUE	02 35 27 40 27

7

LE PARC LOCATIF ET LES BÂTIMENTS COMMUNAUX

Le parc locatif

Logements du Bois Payen

Pose de volets roulants et peinture des pignons



A la Résidence du Pont-de-Grès

Pose d'un portail à commande électrique



Logements Route de l'Eperon

Nettoyage et remise en peinture des clins en façade et pignons pour les deux logements.



Au 149, Impasse du stade

La réfection totale du logement est en phase d'achèvement. L'aménagement des extérieurs ainsi que quelques travaux de finition intérieurs restent à faire.



Avancement du projet visant à équiper les 18 logements du Clos des Fées de volets roulants solaires.

A la Résidence de l'Eperon

Pose d'ardoises sur les pignons de 3 logements (étanchéité)



L'entreprise vient d'être choisie. Les travaux de pose interviendront dès que les volets seront fabriqués.

Les bâtiments communaux

Au stade de football

Aménagement d'un espace clos sous les tribunes. Mise aux normes de la plomberie, remplacement chauffe-eau. Remplacement de la porte du garage.



Au Tennis-club

Changement des fenêtres devenues passoirs énergétiques sur les courts couverts et dans les vestiaires. Réfection des peintures intérieures notamment dans le hall d'accueil. Un rafraîchissement plus que nécessaire ! Mise aux normes du système de ventilation.



A l'école

De nouveaux bancs pour l'école



Aux ateliers Delaune

Réfection des façades et remise en peinture. Fabrication d'un espace stockage et livraisons



Les trois gros chantiers en cours et leur avancement

Nous n'allons pas détailler toutes les étapes des travaux réalisés sur ces trois chantiers importants mais plutôt faire le point de là où nous en sommes aujourd'hui.

La salle polyvalente

Lors de la parution du dernier Paluella, nous n'en étions qu'à la phase de démolition. Aujourd'hui, on peut déjà voir à quoi ressemblera ce bâtiment.

Nous sommes en mesure de dire que la toiture de la grande salle est terminée, que celle des locaux situés en périphérie le sera fin janvier-début février. Le bâtiment sera alors globalement hors d'eau, permettant ainsi de travailler sereinement à l'intérieur.

Avancement en images



Les premières réunions d'enclenchement des travaux sur place



Côté maçonnerie, les murs sont terminés, on peut aujourd'hui se rendre compte de ce que sera le bâtiment



Pose des charpentes métalliques, des voliges de bois qui supporteront la toiture en zinc laqué blanc, ouverture sur la Durdent, pose d'ossatures bois



Le suivi hebdomadaire du chantier avec les entreprises, l'AMO et l'architecte

Les ateliers techniques

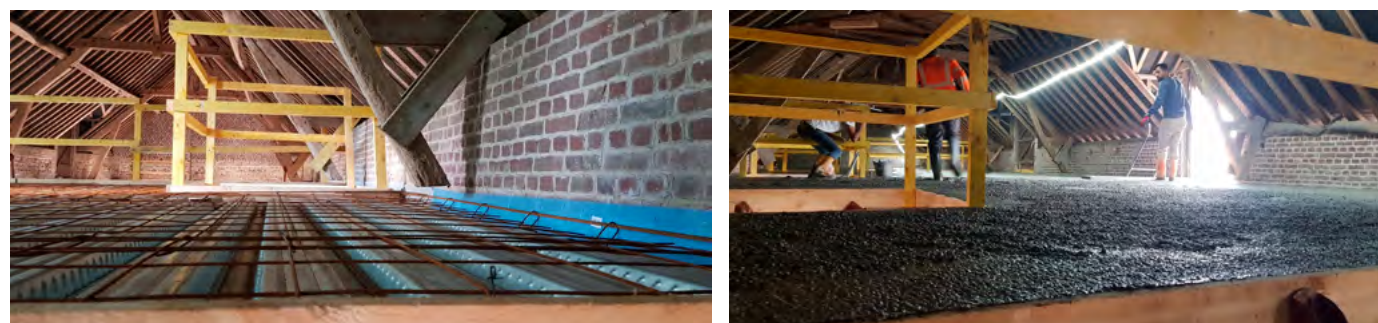
Après la phase de mise à nu à l'intérieur du bâtiment, il a fallu procéder à l'étaillage de l'édifice. Aujourd'hui, le renforcement du plancher de l'étage est fait. La dalle a été coulée, aussi bien sur le plancher du haut que celui du bas. Le hangar extérieur qui abritera les gros matériels est en phase de réalisation, les fondations sont faites et l'ossature bois est fixée. Le planning est respecté.



Démolition de l'ensemble de l'intérieur, évacuation des gravats et des poutrelles endommagées



Etaillage de l'édifice



Remplacement des poutrelles pour consolidation plancher, puis coulage de la dalle



La mairie et son extension

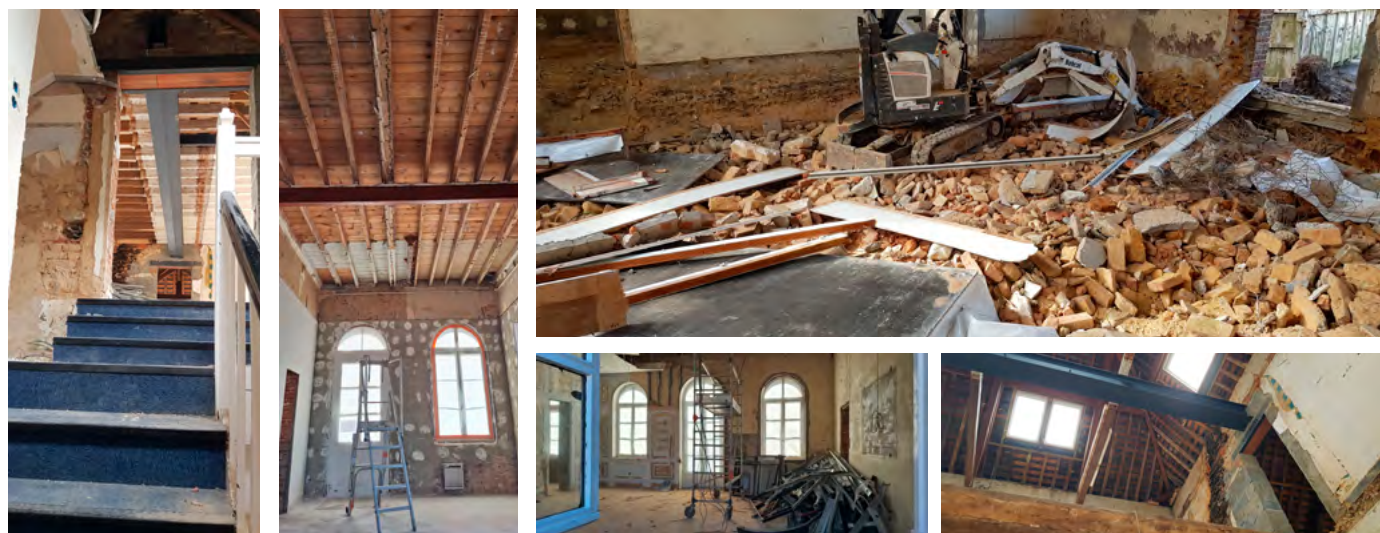
Des travaux annexes ont été nécessaires avant d'entamer le chantier par lui-même, il a fallu déplacer une ligne électrique, réaliser un chemin d'accès pour permettre l'accès à la Cavée des Marettes.

Les premiers travaux ont consisté au désamiantage et au curage du bâtiment. L'édifice a été mis à nu.

Les fondations de l'extension sont en cours de réalisation. La dalle du rez-de-chaussée du bâtiment principal est coulée et le chantier progresse normalement.



Déplacement ligne par Enedis



Point d'étape et réunion de synthèse avec les différents corps de métiers, l'architecte et l'AMO

SÉCURITÉ ET VOIRIE

Aménagement de la route du Bout Fleuri

Les travaux d'aménagement de la route du Bout Fleuri sont achevés : la création de trottoirs, l'éclairage adapté, les bandes lumineuses bleues sont autant d'éléments qui permettront d'assurer la sécurité des usagers, celle des familles inquiètes quant au déplacement de leurs enfants vers l'abribus, des piétons en général et permettront de faire ralentir les usagers. (nous l'espérons !)



Financement de l'opération (voir tableau de financement ci-après)

La réfection de cette voie a été prise en charge par la Communauté de Communes de la Côte d'Albâtre qui a la compétence « voirie » ; cependant, la commune en a financé une partie pour répondre aux demandes supplémentaires des Bertheauvillais afin d'accroître la sécurité.

COMMUNAUTÉ DE COMMUNES DE LA CÔTE D'ALBÂTRE	
MAÎTRE D'OEUVRE :	
COMMUNAUTÉ DE COMMUNES DE LA CÔTE D'ALBÂTRE 48bis ROUTE DE VEULETTES - 76450 CANY-BARVILLE	
ENTREPRISES :	
LA GRAINVILLAISE	GARCZYŃSKI TRAPLOIR
COORDONNATEUR SPS :	
SARL SEPAQ - 76490 LOUVETOT	
MONTANT DES TRAVAUX : 227.000€ TTC	
FINANCEMENT :	
COMMUNAUTÉ DE COMMUNES : 162.000€ TTC	COMMUNE DE PALUEL : 65.000€ TTC

RAPPEL

Cette réalisation a été faite en concertation avec les habitants du hameau (réunion en mairie avec les services de la C.C.C.A pour présentation du projet). Leurs observations et suggestions évoquées lors de la réunion organisée à l'initiative de la municipalité avant le début des travaux, ont été prises en compte, dès lors qu'elles pouvaient l'être d'un point de vue technique.

Nous sommes conscients des perturbations et désagréments que les habitants du hameau ont eu à subir pendant ces derniers mois mais sommes aussi satisfaits de voir enfin l'achèvement de ces travaux tant attendus.



Au Pont-Rouge

Afin de sécuriser les accès au site du Pont-Rouge pour l'accueil des canoës, padels, planches, la commune a procédé aux travaux d'accès de cet endroit, de la route jusqu'à la plateforme qu'elle a également aménagée.

Elle a laissé le soin à la C.C.C.A. de procéder à l'aménagement de la berge. En effet, une convention de mise à disposition lie la commune à la C.C.C.A, permettant à celle-ci d'installer durant la période estivale, une ligne d'eau pour canaliser l'arrivée des canoës en toute sécurité.

13



Carrefour de la centrale

Si la voirie est de la compétence communautaire, la commune a obtenu la maîtrise d'ouvrage de ce dossier afin d'avancer sur le sujet.

L'étude financière a été finalisée et les travaux devraient intervenir au courant de l'année 2025.

Création d'un accès provisoire à la Cavée des Marettes en raison des travaux d'extension de la mairie

Les travaux d'extension de la mairie nous obligent à condamner pour plusieurs mois l'accès qui mène au cimetière et à une habitation située dans la Cavée des Marettes.



Pour remédier à ce fait, la municipalité vient de mettre en service un accès par l'Impasse du Presbytère vers la Cavée des Marettes.

LES TRAVAUX DE L'EQUIPE TECHNIQUE ET ESPACES VERTS

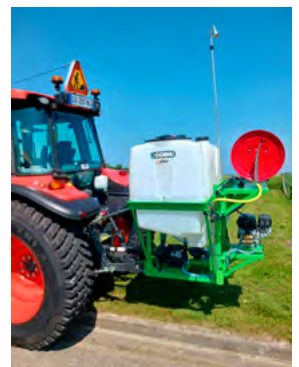
14

Du nouveau matériel pour l'équipe technique

La commune s'est dotée d'un tracteur arroseur. Equipé d'une citerne pour l'arrosage, il fait également office de nettoyeur haute pression, pour l'entretien de la voirie, des panneaux de signalisation, des sols. Il permettra également le nettoyage des différents matériels de l'équipe.

Pas ordinaire ! Les agents techniques sur tous les terrains.

Alors que M. le maire était prévenu par des promeneurs de l'échouage d'un phoque sur les galets du Pont-Rouge, quelle ne fut pas sa surprise en arrivant sur les lieux ! Il s'agissait, en fait, d'un cochon de lait, venu d'on ne sait quel méchoui, et que Pascal et Gilles ont dû évacuer avec toutes les précisions requises.



Travaux de peinture aux vestiaires du stade par Pascal et Mickael

Avec l'automne et des travaux extérieurs un peu moins prenants, c'est le moment de reprendre pinceaux et autres matériels de bricolage pour l'entretien des locaux communaux.

Un acte de plaisantins ?

Comme vous avez pu le découvrir dans la presse ou sur les réseaux sociaux, Paluel n'a pas échappé à ce phénomène. Le temps d'une nuit, PALUEL est devenu PENLY et les agents municipaux ont dû retirer ces panneaux afin de rendre au village sa véritable identité.



Pose des guirlandes de Noël

La vérification de l'ensemble des prises sur les poteaux d'éclairage a été faite, permettant ainsi le raccordement de l'ensemble des guirlandes de Noël que les agents ont installées la première semaine du mois de décembre.

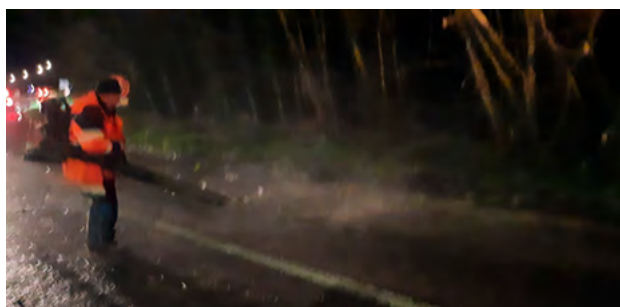


Un week-end mouvementé !

La tempête a fait rage les samedi 7 et dimanche 8 décembre.

De jour comme de nuit, les agents de l'équipe technique, le maire et son adjoint en charge des travaux sont allés sur le terrain pour dégager les branches, tronçonner les arbres qui obstruaient la chaussée à plusieurs endroits de la commune. Une route, jugée trop dangereuse face aux vents persistants, a même dû être fermée à la circulation.

15



LES COMPÉTENCES AUTRES QUE COMMUNALES

La route du Bout Fleuri à Bertheauville

(voir l'article dans la rubrique « voirie et sécurité »)

Au Pont-Rouge « descente canoës »

Suite aux travaux d'accessibilité réalisés par la commune (accès entre la piste cyclable et le bas du terrain), les services de la C.C.C.A. ont procédé à un aménagement de la berge pour permettre aux canoës d'accéder à la rivière en toute sécurité.

Au Parc « Murmures de la Durdent »

La C.C.C.A. a aménagé la descente à la rivière pour les canoës au parc « Murmures de la Durdent » dans des conditions optimales de sécurité.



16

A la Cavée des Marettes

La C.C.C.A. a posé une grille pour l'écoulement des eaux pluviales en bas de la cavée.



Réfection partielle des trottoirs de la route de Guerpy

Les trottoirs de la route de Guerpy à partir du Pont (en allant vers la côte de Malleville) ont fait l'objet d'une rénovation et sont désormais sécurisés.



Avant / Après

De gros dossiers de voirie et d'assainissement font toujours l'objet d'étude par la Communauté de Communes

La C.C.C.A. détient la compétence « voirie – assainissement » et est donc maître d'œuvre dans la réalisation de ces travaux.

L'assainissement du hameau de Janville

L'inscription dans les priorités du schéma directeur de la C.C.C.A. nous est toujours confirmée. Aucun élément nouveau en notre possession.

L'aménagement de la route de l'Eperon à Conteville

L'aménagement de la route de Guerpy dans le bourg

Nous n'avons de cesse de relancer en argumentant de façon tout à fait légitime que les importantes activités de maintenance qui interviendront à la centrale dès 2026 vont générer un afflux massif de véhicules sur les routes préalablement citées. Il est urgent d'intervenir sur ces différents axes.

2026, c'est demain !

L'ÉCOLE ET LES ÉCOLIERS

Suite à l'aménagement du terrain situé au-dessus de l'école, le 26 juillet, un rendez-vous avait été fixé avec les personnes désireuses de découvrir cet endroit.

Les visiteurs qui, le temps de cette visite, se sont retrouvés sur les bancs de l'école.

Si, à votre tour, vous souhaitez y venir, n'hésitez pas à appeler la mairie, nous vous y accompagnerons.



Textes rédigés par les élèves

Rentrée scolaire

Ce lundi 2 septembre, nous avons retrouvé nos ami(e)s qui nous avaient bien manqué depuis 2 mois. Certains ne sont malheureusement plus dans notre école et d'autres sont arrivés pendant l'été. Notre maîtresse est Mme Belleguic et une nouvelle maîtresse Mme Haitce-Forest enseigne aux CE1-CE2. On a retrouvé les cantinières Céline et Noémie qui fait aussi le transport scolaire cette année. Déborah en stage à la cantine est présente une semaine sur 2.

Oscar, Albane, Shanna, Capucine et Louna

Les maîtresses et les dames de la cantine



Mmes Belleguic et Haitce-Forest



Deborah, Céline et Noémie

Sécurité routière

Le mardi 9 septembre, une personne est venue à 10h30 pour nous expliquer les risques et les dangers qui peuvent avoir lieu si on ne fait pas attention sur la route et dans le car.

Règle 1 : ne pas faire de bêtise ou jouer avec un ballon à l'approche du bus

Règle 2 : ne pas déconcentrer le chauffeur pendant le trajet

Règle 3 : suivre les consignes d'évacuation en cas d'incendie ou d'accident

Règle 4 : personne debout dans l'allée ; se déplacer tranquillement lors des montées et descentes

Nous avons réalisé un exercice d'évacuation et avons mis 49sec pour tous nous mettre en sécurité !

Enzo, Ethan, Louis et Hugo P

Voile



Les jeudis 12 et 19 septembre, au lac de Caniel, Mathieu notre moniteur de voile nous a appris à manier notre embarcation. Après ses explications, nous sommes montés en duo sur les bateaux puis nous avons navigué sous le soleil et poussés par le vent. Le midi, nous avons pique-niqué sur place.

Nous ferons deux prochaines journées au mois de mai.

Thibault, Léna, Romane

Le cyber harcèlement



En raison de la journée « Non au Harcèlement », le 7 novembre, on s'est tous habillés en bleu et blanc à l'école.

Ensuite, la classe des CM1-CM2 a parlé du cyberharcèlement à travers des vidéos et une visio conférence.



18



Le sujet était les harceleurs qui envoient des messages méchants sur les réseaux sociaux par exemple pour se moquer quand quelqu'un est mal habillé.

Jules et Romain

Photo de classe

Le jeudi 17 octobre, les élèves de Paluel ont fait leur apparition sur la photo de classe. Celle-ci sera un bon souvenir pour que les parents puissent voir grandir leurs enfants. Ils sont montés en haut de l'école sur la plateforme construite par la mairie l'année dernière.

Emy, Lethy, Julia et Rose

Banc de l'amitié

Début octobre, nous avons commencé à peindre les deux bancs qui se trouvent dans la cour de récréation : ce sont nos BANCS DE L'AMITIÉ !

L'un est rempli de petits mots en rapport avec cette notion (gentillesse, amitié, respect...) et l'autre sur lequel nous noterons un slogan inventé par chacune des classes contre le harcèlement.



Ces bancs servent à s'y asseoir si nous nous sentons seul, triste ou sans ami avec qui jouer. Normalement, les délégués ou autres enfants viennent alors nous voir pour nous reconforter ou nous proposer de jouer avec eux.

Tout le monde mérite d'être avec quelqu'un en récréation !

Kelly, Lilou, Enora et Mylenn

Les cadeaux du cœur



Tout le monde mérite du confort et du soin.

Alors pour lutter contre la tristesse des fêtes, on a fait des « Cadeaux du cœur ». Ces boîtes sont réservées aux pauvres : avec nos cadeaux, nous offrons du bonheur aux personnes dans le besoin à travers 5 choses (des produits d'hygiène, une gourmandise, un mot doux, un vêtement chaud et un jeu). Elles seront redistribuées aux personnes nécessiteuses de l'agglomération rouennaise.

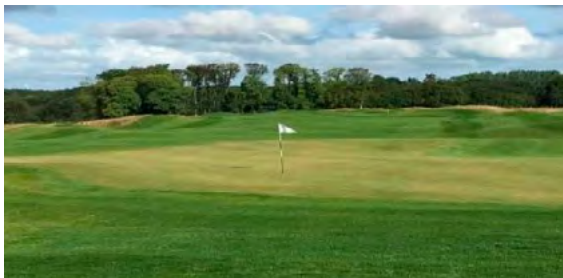
Hugo L., Lison, Marley et Mélody

L'autre classe de l'école a tenu à participer elle-aussi au journal communal. Avec leur maîtresse, ils ont réalisé leurs articles sous forme de conte...

Il était une fois une classe de CE1/CE2 qui aimait bien travailler et s'amuser... une classe joyeuse, bavarde qui aimait fêter les anniversaires, décorer la classe pour Halloween, faire du sport et apprendre. Tous les jours, la classe faisait le Silence on lit ! Chaque élève choisissait un livre dans la bibliothèque pour le lire. C'était un moment calme...

Un jour, l'élection des délégués arriva et certains élèves candidats se présentèrent et firent campagne en préparant une belle affiche. Les élèves votèrent et deux délégués et deux suppléants furent élus ! Depuis ils parlent, écoutent et échangent avec leurs camarades pour apporter, par exemple, des propositions sur l'utilisation des ballons dans la cour.

Il était une fois une classe de CE1/CE2 qui devait se cacher sans bruit le jour du PPMS... les élèves et la maîtresse s'étaient tous assis dans le coin lecture et la maîtresse avait raconté l'histoire de Babayaga en chuchotant. La maîtresse des CM1/CM2 avait essayé d'entrer dans la classe mais tout était fermé et silencieux !



Le vendredi, c'était le jour du sport... et la classe de CE1/CE2 faisait du golf de septembre jusqu'à la mi-novembre avec Antoine au Golf de la Côte d'Albâtre. C'était amusant ! Il fallait envoyer les balles dans les filets puis ensuite apprendre à utiliser les clubs et viser les trous.

Un jour de novembre l'escrime bouteille commença et les élèves commencèrent par mettre un masque de protection, apprendre le salut, la fente, la touche.

19

Une autre fois, la classe de CE1/CE2 attendait les photographes pour faire la photo de classe. Dès qu'elles arrivèrent, la classe monta sur la petite colline derrière l'école, les élèves s'assirent sur la grande table pour la photo de groupe. La classe était au milieu de la nature...

Il était une fois une classe de CE1/CE2 qui faisait de l'Art Plastique : Tous les élèves adoraient ce moment ! Ils cachèrent les trois petits cochons et le Loup dans les tableaux de Mondrian et travaillèrent sur les couleurs primaires puis regardèrent des oeuvres d'Andy Warhol pour réaliser les portraits répétés des sorcières Pop Art.

Il était une fois une classe de CE1/CE2 qui luttait contre le harcèlement... Les élèves de toute l'école peignirent un banc de l'amitié de toutes les couleurs et écrivirent des mots doux dessus. Ils ne voulaient en aucun cas que des personnes se fassent harceler. Le banc servait à une personne seule, triste ou harcelée ; elle pouvait venir s'y assoir et être réconfortée par ses camarades... Ici le harcèlement on ne l'accepte pas ! Si quelqu'un se fait harceler, nous le protégeons ensemble.



Ensemble on dit STOP au Harcèlement !

Nous sommes heureux de vous faire découvrir nos activités scolaires et vous souhaitons une bonne lecture.

Tous les élèves de l'école de Paluel.

LA FÊTE DES FAMILLES

C'est sous un beau soleil que s'est déroulée la troisième édition de la fête des familles organisée par la municipalité. Près de 130 personnes étaient réunies pour ce pique-nique familial, placé sous le signe de la convivialité, du partage et des jeux.



C'est le groupe « Guitario » qui, pour la troisième fois, avait en charge l'animation musicale du repas.



Nos musiciens et le pâtissier du jour qui a fait goûter ses tartes à l'assistance. Merci Jean-Claude



Danses et joyeuse farandole

Petits et grands ont pu profiter des différents jeux installés pour l'occasion.



Les jeux anciens ont connu un franc succès



Structures gonflables, pêche aux canards et jeux d'adresse pour les plus petits





Le lancer du fer à cheval, le chamboule-tout, la pétanque, le kubb, les jeux d'adresse, la petite sieste à l'ombre ou tout simplement les moments d'échanges entre tous.

Que du plaisir !

Bravo à tous pour votre participation à cette belle journée, merci pour l'aide apportée, que ce soit pour les préparatifs ou pour le rangement, en groupe et dans la bonne humeur.



23



Nous vous donnons rendez-vous pour la 4^{ème} édition en 2025.

Si vous avez des idées d'animation ou des propositions d'activités nouvelles, n'hésitez pas à nous en faire part.

MESSE À LA CHAPELLE DE JANVILLE

Le 10 août, a eu lieu la traditionnelle messe mariale à la Chapelle de Janville.

Une année ne fait pas l'autre, il faisait très beau et après l'office religieux célébré par l'abbé Caplan, la procession a pu se tenir dans l'écrin de verdure qui entoure la chapelle. Auparavant, Françoise, Jocelyne et Pascal avaient pris soin de garnir le calvaire de fleurs d'hortensias et de décorer l'intérieur de la chapelle. Merci à eux.



Calvaire fleuri, fillettes portant la statue de la Vierge, intérieur de la chapelle



Procession et retour vers le calvaire



L'assistance

Ce moment de partage s'est prolongé autour du verre de l'amitié offert par la municipalité.

Merci à celles et ceux qui se sont investis dans l'organisation de cette célébration.





LE TELETHON COMMUNAL ET INTER-ASSOCIATIF

Les manifestations avant le jour J

Dès le mois d'octobre

A l'appel de Didier Janoska, quelques Paluellaïses, parmi plus de 150 personnes, ont relevé le défi initié par les organisateurs locaux du Téléthon d'Albâtre : réaliser une banderole de papier visible depuis les airs et sur laquelle on pouvait lire TELETHON 3637.

Filmée par un drone, au-dessus de l'aéroclub cauchois, les images captées ce jour-là ont été diffusées sur France Télévision lors de l'émission nationale consacrée au TELETHON le 30 novembre.

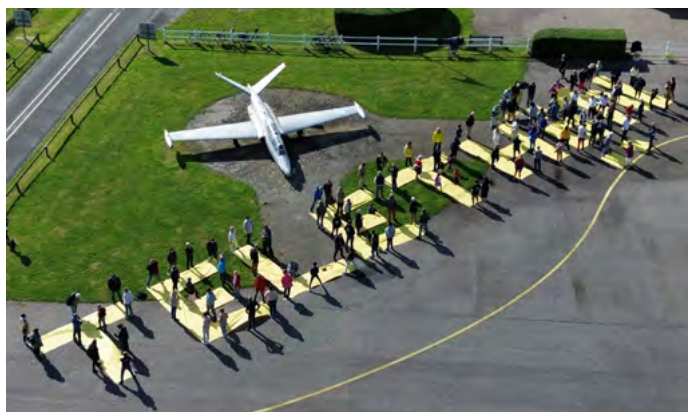


25

Le 14 octobre, Catherine Gaston, coordinatrice pour la commune, avait convié les représentants des associations paluellaïses ainsi que quelques bénévoles très actifs pour préparer l'organisation du 30 novembre.

Toujours en octobre, le Cercle des Anciens organisait son loto interne, et comme chaque année, le recette était reversée de façon équitable à l'AFM Téléthon et à la recherche contre la mucoviscidose.

Enfin le 29 novembre, on commençait à s'activer autour du manège pour être prêts le « jour J »



Préparation de la pâte à crêpes



Il faut des gros bras !



Les dernières touches, ballons, banderoles...



Le 30 novembre, chacun était à son poste, nous n'attendions que le public. A noter, que cette année, la météo était plutôt agréable.

Après un démarrage plutôt calme, nous avons été heureux d'accueillir les nombreux visiteurs qui se sont succédé tout au long de l'après-midi et ont participé à la réussite de cette 3^{ème} édition.

Marilyne, Céline, Elisabeth et Claudine (avec le renfort de Denis qui a délaissé ses chevaux pendant un moment pour les aider) n'ont pas chômé, elles ont battu leur record avec la confection d'environ 1500 crêpes. Un grand bravo ! ▶



Cette année, Nathalie, Denise et Catherine sont allées faire du porte à porte dans le village pour vendre les crêpes, elles ont rencontré un vif succès, surtout auprès des personnes âgées ravies de participer sans avoir à se déplacer. ▼



▲ Les Anciens Combattants, pour la troisième année consécutive, ont fait peser leur colis gourmand. Au terme de la journée, le pesage officiel était fait : c'est Arlette Lemonnier qui était la plus proche du poids à seulement quelques dizaines de grammes de la vérité et qui a remporté le colis.



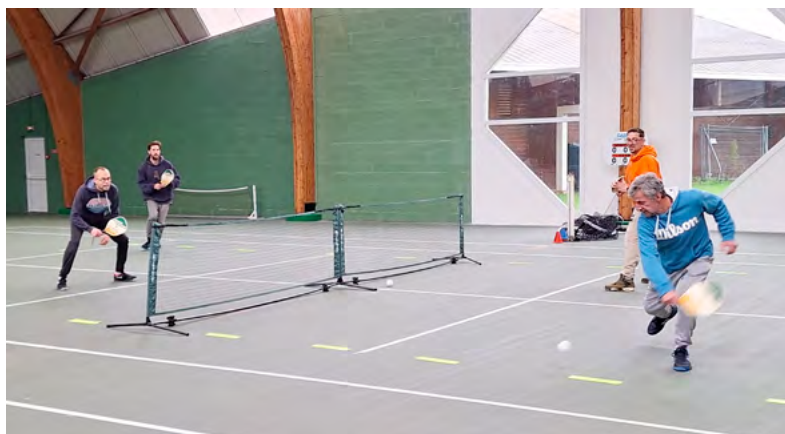
Les gymnastes de Paluel Gym pour Tous ont pu faire la randonnée qu'elles avaient programmée ; le temps étant bien plus clément que l'an passé.



Les chasseurs étaient rejoints par des bénévoles boulistes (nouvelle association en cours de création) pour le jeu d'adresse « boules et quilles »



Sous les barnums, les bénévoles du Cercle des Anciens se relayaient auprès des différents jeux anciens où petits et grands se sont amusés



Le tennis-club proposait une nouvelle activité, le pickle ball, sport de raquettes ci-dessus. Les footballeurs paluellais se rencontraient pour quelques échanges de tennis-ballon.

Paluel en fêtes proposait des tirs au panier de basket.

27



Pause de Serge, le temps d'acheter les tickets de tombola. Succès de la vente des grilles de tombola assurée par Dodo et Katia. Un très beau résultat, merci aux vendeuses et aux nombreux acheteurs !





Les gendarmes du PSPG s'étaient mis en place pour lancer leur défi « course à pied ». L'objectif fixé était d'atteindre 100 kilomètres, sachant qu'EDF transformait chaque km parcouru en une somme d'argent au profit du Téléthon. Le défi étant ouvert à tous, on notait dans les participants une bonne dizaine de Paluellais en plus des gendarmes. En fin de journée, 172 kilomètres étaient affichés sur le compteur de Johann. Félicitations aux sportifs.

L'attraction du jour revenait à Denis et son attelage : il proposait des balades en calèche tirée par ses deux chevaux et accompagné par Lucien qui assurait la sécurité. Il fallait faire la queue pour pouvoir profiter de ce joyeux moment.



28



Le Père-Noël n'était pas en reste. Avec ses distributions de friandises, il connut un large succès et reçut un accueil chaleureux de tous.

On notait, au cours de la journée, la visite de l'équipe de Didier Janoska, accompagné de Benjamin Gorgibus et de Robin Crevel, le parrain du Téléthon d'Albâtre 2024. Chaque année, Didier tient à venir sur les villages Téléthon des communes partenaires pour encourager les bénévoles et rencontrer le public. Ce fut l'occasion d'immortaliser l'évènement au travers d'une belle photo de groupe.



Didier et Robin avec les membres du tennis club



Au manège, en compagnie des visiteurs



Bien au chaud à l'intérieur du manège, l'effervescence régnait autour des tables. Entre dégustation et bavardages, l'ambiance conviviale était de mise. Toutes les générations étaient représentées.

29



Une affaire de famille à la buvette



Marianne et Jocelyne aux pâtisseries



Merci à toutes les pâtisseries, à nos serveuses, à Isabelle notre caissière en chef, à Hubert au service et à la logistique



**Une très belle journée au service d'une très belle cause.
Rendez-vous en 2025 pour la 4^{ème} édition.**



Portrait d'une bénévole paluellaise engagée sur le TELETHON régional Maryse DUBOT-FAVREL

Elle nous parle de son engagement bénévole.

Introduction de Laurence Tiennot-Herment (Présidente de l'AFM-TELETHON)

L'AFM-TELETHON est une association de parents et de malades qui mène un combat sans relâche contre des maladies génétiques, rares et souvent lourdement invalidantes : les maladies neuromusculaires.

Trois missions :

GUERIR (recherche et développement de thérapies innovantes)

AIDER les malades (soins, accompagnement, citoyenneté)

COMMUNIQUER les savoirs auprès des familles, des professionnels et du grand public.

L'AFM-TELETHON finance ses actions grâce au TELETHON, une mobilisation populaire et unique au monde.

« Touchée par une maladie génétique, je n'ai pu me résoudre à rester les bras croisés : je suis tout d'abord devenue donatrice à l'AFM-Téléthon. Je recevais régulièrement du courrier sur les avancées de la recherche pour améliorer la vie des malades. Intéressée pour faire plus, j'ai contacté l'AFM-Téléthon qui m'a orientée vers le service régional à Rouen où j'ai été très bien accueillie. Il s'agit d'un service professionnel d'une dizaine de personnes qui aide les malades et leurs familles à équiper leur maison, à réaliser des démarches administratives, etc.

J'ai donc rejoint la délégation régionale, je donnais des cours de cuisine aux malades, et je peux témoigner qu'éplucher une pomme pour une personne atteinte d'une maladie neuromusculaire relève de l'exploit ! Tous ces moments conviviaux passés avec les malades autour d'une activité ont été un vrai bonheur. C'était génial pour tous de penser à autre chose que la maladie...

Pour aller plus loin, j'ai rejoint la coordination, c'est une équipe de quatre bénévoles qui doit assurer le bon déroulement du Téléthon.

Apporter un maximum d'argent à l'association avec un minimum de dépenses « la guerre des nerfs ».

Comment ça marche !

Tout est très encadré : la coordination fournit un contrat d'engagement à chaque organisateur d'animation. Celui-ci est responsable de son animation, il retourne le contrat signé, en échange de quoi il reçoit les accréditations pour pouvoir faire des démarches afin que son animation soit pleinement réussie. Il revient ensuite à la coordination de faire la remontée des fonds.

Je suis convaincue de l'utilité et des bienfaits de l'AFM Téléthon pour les malades et leurs familles, malheureusement, les chercheurs et médecins manquent encore de moyens pour soigner tout le monde, mobilisons-nous ! »

Bien à vous, Maryse DUBOT-FAVREL

30



Maryse lors de manifestations à Rouen

Pour en savoir plus et faire un don :

faites le
3637

ou consultez :
www.afm-telethon.fr

L'ARBRE DE NOËL DES PETITS PALUELLAIS

Le 14 décembre, la municipalité avait donné rendez-vous aux enfants de la commune pour fêter Noël avec quelques jours d'avance.

L'arrivée du Père-Noël ne passait pas inaperçue lorsque, tirée par deux magnifiques chevaux de trait, sa calèche entra sur le parking du Clos des Fées. Accompagné par deux de ses lutins, Denis et Lulu, il fut vite entouré par les enfants à qui il ne manqua pas de distribuer quelques friandises.



Si le Père-Noël était au centre de l'attention, les chevaux furent eux aussi très admirés, quelques enfants en profitèrent même pour grimper sur leur dos.



Ce fut ensuite l'heure du spectacle avec « Welcome Circus » qui présenta quelques numéros de jonglage, de magie avec des animaux parfois peu disposés à obéir ; pas comme les enfants qui étaient sages comme des images et furent surtout attirés par le stand « barbe à papa et popcorn » installé pour les faire patienter jusqu'à la distribution des jouets par le Père-Noël.



Celui-ci fut aidé par les membres de l'équipe municipale qui servirent également le goûter. Merci à eux ainsi qu'à Katia qui fut l'interlocutrice du Père-Noël pour les commandes de jouets. Personne ne fut oublié !



En attente de la distribution des jouets



Le Père-Noël n'est pas venu les mains vides – Abby avec le Père-Noël



Câlins et bisous, le Père-Noël a été gâté



Maho, un bien joli petit lutin.

C'est dans une joyeuse ambiance que petits et grands ont partagé cet agréable moment. Le Père-Noël concluait cet après-midi festif en souhaitant de joyeuses fêtes à tous.

Au revoir Père-Noël, à l'année prochaine !

Message aux dirigeants des associations paluellaises

Pour la préparation du journal communal, les associations sont invitées à transmettre textes et photos des activités de leur club lors du semestre écoulé et à communiquer sur les événements à venir.

Si certaines sont plus représentées que d'autres au sein du journal communal, cela n'est pas volontaire, nous ne pouvons intégrer ce que nous n'avons pas.

Je vous invite à prendre des photos des manifestations que vous organisez, à rédiger des textes qui permettront de partager vos activités avec les lecteurs afin de leur donner envie, qui sait, de rejoindre vos rangs.

Je compte sur vous pour le prochain numéro qui sortira en juin et sera en préparation dès le début du mois de mai. N'hésitez pas à me contacter si vous le souhaitez.

Catherine

Une nouvelle association paluellaïse : LA PÉTANQUE PALUELLAÏSE !

« La Pétanque paluellaïse » vient de voir le jour et c'est avec un grand plaisir que la municipalité voit le tissu associatif se développer.

La « Pétanque paluellaïse » a constitué son bureau :

Président : Benoit Lebourg

Vice-Président : Lucien Roquigny

Trésorier : Cédric Roussignol

Secrétaire : Fateh Shafei

Membres : Denis Barthélémy, Marcel Barthélémy, Pierre Doliger, Michel Eeckman, Denis Ladiray.



33



Les membres du bureau sont venus rencontrer M. le Maire, pour d'une part lui présenter l'association et d'autre part l'informer de ce qu'ils souhaitent mettre en avant dans leur club : convivialité, ambiance simple et familiale autour d'une même passion : la pétanque.

Ils ont, d'ores et déjà, rejoint les bénévoles des autres associations paluellaïses pour prêter main forte lors du Téléthon communal. Merci à eux.



Ils ont invité la population paluellaïse à une réunion organisée le 13 décembre dernier afin de présenter le club aux personnes intéressées par la pratique de cette discipline, l'occasion d'enregistrer déjà une quarantaine d'adhésions, hommes et femmes.



LE CERCLE DES ANCIENS

Le dimanche 30 juin était un grand jour pour le club puisqu'il fêtait ses 50 années d'existence.

C'est au restaurant de l'hôtel du casino de Saint-Valéry-en-Caux qu'une soixantaine d'adhérents se sont retrouvés pour partager un agréable moment.

Après avoir retracé l'historique du club au travers de tous les présidents ou présidentes qui s'y sont succédé, Catherine Gaston, l'actuelle présidente, a remercié les membres du bureau qui s'investissent pour assurer la bonne marche du club ainsi que tous ceux qui aident régulièrement lors des différentes organisations.

Pour l'occasion, Hélène avait réalisé un diaporama réunissant près de 700 photos. Les convives ont pu ainsi, se remémorer d'agréables souvenirs et revoir les anciens du club dont certains, bien sûr, disparus. Cette façon de leur rendre hommage a été appréciée et chacun a retrouvé ces clichés avec émotion. Merci Hélène pour les heures passées sur cette réalisation.

Pendant le repas, Mélusine et Steve, nos animateurs du jour, ont ravi l'auditoire en interprétant un répertoire varié de belles chansons françaises que tous ont pu reprendre en chœur.





Un bel évènement avant d'aborder la trêve estivale.

Le 5 septembre, après deux mois d'interruption, les habitués du jeudi se sont retrouvés pour partager les traditionnelles activités. Les joueurs de boules ont dû se rabattre vers les jeux en intérieur à cause d'une météo très perturbée.



Le 3 octobre, le club a célébré les anniversaires du 3ème trimestre, c'est Hélène qui a été à l'honneur ce jour-là. Elle était d'ailleurs très entourée puisque nous fêtons aussi les Grands-Pères. Un petit présent a été remis à tous et nous avons partagé un excellent gâteau.

Le 17 octobre, un temps magnifique a permis à un grand nombre d'entre nous de rejoindre les terrains de pétanque pour profiter de cet après-midi d'automne particulièrement clément. Ils ont rejoint les joueurs de cartes et de dominos pour le goûter. A noter que ce dernier était offert par Céline et Lucien à l'occasion de leur mariage.



Tous ont trinqué à leur bonheur. Nous les remercions chaleureusement pour cette délicate attention.

Le 31 octobre, 34 adhérents participaient au loto du club.

Un après-midi sympathique animé par Marie et Hubert et doté de nombreux lots qui ont fait des heureux.

Rappelons que les bénéfices de ce loto sont reversés pour moitié à deux associations : la première pour la recherche sur la mucoviscidose et la seconde au profit de l'AFM Téléthon. Merci à tous.





Le 24 novembre, avait lieu le traditionnel banquet de fin d'année avec une participation de 61 convives.



37

A l'heure des préparatifs

La présidente Catherine Gaston, entourée des membres du conseil d'administration, s'est dit heureuse d'accueillir autant de monde à table mais a regretté l'absence de 9 de nos amis qui n'ont pu assister au banquet pour problèmes de santé. Nous leur souhaitons un bon rétablissement. Un plateau repas leur a été porté. Une minute de silence a été observée en mémoire des disparus du club et plus particulièrement, ceux décédés cette année.



Les membres du conseil d'administration et nos doyens du jour, Lucette et Gilbert





38



Pour faire digérer le bon repas préparé par la maison Dambry, nos animateurs du jour Paul, Johanna et Samuel ont su mettre l'ambiance et ont permis à ceux qui le souhaitaient de s'approprier la piste de danse alors que d'autres reprenaient en chœur un répertoire de variété française.



Le 28 novembre, une rencontre bien sympathique !

Quelques adhérents avaient proposé de se mettre au « fourneau » ou plutôt au « barbecue » pour concocter un déjeuner « harengs » à leurs camarades du jeudi. Thierry, à l'initiative de ce moment de partage, était rejoint par une équipe motivée.



39

C'est ainsi, qu'avant d'entamer les jeux traditionnels, une quarantaine de participants s'est réunie pour partager ce moment de convivialité. Cette initiative a été saluée par les membres du bureau qui ont eu la joie de se faire servir. Un grand merci aux cuisiniers, aux pâtisseries et pâtisseries. Tous ont beaucoup apprécié et l'ambiance en témoignait !



Le 30 novembre, c'est avec beaucoup d'enthousiasme que nous avons participé à la 3^{ème} édition du Téléthon communal et inter-associatif (voir les pages spéciales Téléthon).

Le 5 décembre, une sortie était programmée au Casino de Dieppe pour y découvrir les danses et chants d'Arménie. Après un déjeuner au restaurant, le groupe a apprécié les différents tableaux présentés par cette jeune troupe : un spectacle de qualité qui nous a permis de découvrir la culture de ce pays au travers de sa musique, de ses danses et de ses chants.



40





Le 12 décembre, dernière rencontre de l'année 2024, nous avons distribué les colis de Noël aux adhérents de 70 ans et plus et après s'être souhaité de bonnes fêtes de fin d'année, tous se sont donné rendez-vous le 9 janvier, date de la reprise 2025.

A noter que ce dernier goûter de l'année était offert par Claudine et Patrick à l'occasion de leur prochain départ. Nous leur souhaitons plein de bonnes choses dans leur nouvelle région et les regretterons...





LE TENNIS CLUB DE PALUEL

COORDONNÉES

TENNIS CLUB DE PALUEL
Route des Tennis - Conteville
76450 PALUEL

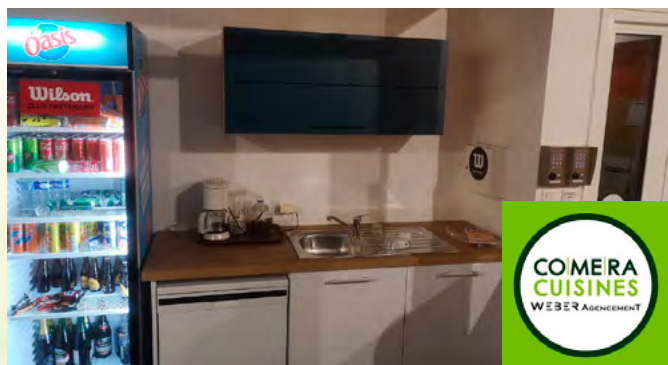
02 35 97 92 17
tennisclubpaluel@gmail.com
f tennis club de Paluel

Après un été chargé avec les stages jeunes et adultes et le tournoi du centenaire avec le club de Veulettes sur mer, le club a pu reprendre sa saison tennistique dès le début du mois de septembre.



Suite au départ de Rémi LINDER, après un an en tant qu'enseignant au club, le club peut maintenant compter sur l'expérience de sa nouvelle recrue Théophile RUGGIERI.

Le club-house a également subi une cure de jouvence avec la remise en peinture et un changement des menuiseries. Par la suite, le club a profité de l'occasion pour remplacer sa cuisine grâce à l'entreprise COMERA « WEBER AGENCEMENT » de Dieppe.



Ce début de saison a également été marqué par le championnat « équipes séniors » qui s'est déroulé du 29/09 au 08/12.

A l'heure où nous écrivons ces lignes, l'équipe +45 qui joue en DM1 cumule 2 matchs nuls et une défaite.



L'équipe +35 évoluant en DM3, cumule 2 victoires et une défaite.



Le cycle scolaire avec les différentes écoles du secteur a également commencé pour un cycle de 6 semaines.



Enfin le tennis club de Paluel s'est associé aux autres associations de la commune pour proposer du pickleball pour le TELETHON (voir page spéciale TELETHON)

Pour finir ce petit article, n'hésitez pas à venir nous rencontrer au club (même pour un simple café).



LES ANCIENS COMBATTANTS

Le 1^{er} octobre, l'association des Anciens Combattants a proposé à ses membres une sortie sur les plages du débarquement ainsi que la visite du Mémorial de Caen.

A 6H30, 21 courageux ont pris la direction de Caen avec la Compagnie des autocars Lheureux-Lemonnier.



Notre guide a commenté le circuit des plages du débarquement et ses lieux chargés d'histoire : la Pointe du Hoc, Omaha Beach, le cimetière américain de Colleville, Arromanches et son cinéma circulaire.



C'est au restaurant « les Pommiers » du Mémorial que le groupe a fait sa pause méridienne.



L'après-midi était consacré à la visite guidée du Mémorial, des origines jusqu'à la fin de la seconde guerre mondiale, la chute de Berlin, la seconde moitié du XX^{ème} siècle y étaient décryptées.



En clôture, le groupe a assisté à la projection d'un film immersif visuel et sonore, dans une salle à 360°, traitant de l'histoire européenne.

Le retour à Paluel s'est fait vers 20h00, tous ont apprécié la sortie.

Une journée très enrichissante et sous le soleil.

Le 11 novembre, on commémorait le 106^{ème} anniversaire de l'armistice de la Guerre 1914-1918.

Les Anciens Combattants avaient convié les habitants de la commune à se joindre à leur rassemblement autour du Monument aux Morts de Paluel, en mémoire des combattants Morts pour la France.



On notait avec plaisir, la présence de plusieurs enfants. La petite Siana, Louny et Jean-Diego ont pris part à cette commémoration avec solennité. Ils ont déposé quelques fleurs aux différents monuments sous le regard bienveillant de l'assistance.



Après un premier dépôt de gerbe au Monument aux Morts, l'assistance s'est rendue au Carré des Alliés pour un second dépôt de gerbe, puis à la Stèle du B17 au Pont-Rouge.

A l'issue de la cérémonie, les participants rejoignaient le Clos des Fées pour partager le traditionnel vin d'honneur offert par la municipalité.

Les Anciens Combattants inscrits se retrouvaient ensuite pour le traditionnel banquet à la salle Georges Braque.



Vous retrouverez les Anciens Combattants dans l'article dédié au Téléthon puisqu'ils sont, chaque année, fidèles à ce rendez-vous.

GYM POUR TOUS PALUEL

La saison 2023 - 2024 s'est achevée début juillet autour d'un pique-nique bien sympathique et fort ensoleillé.



46

Juste avant, nous avons participé à la Journée de l'Olympisme organisée au Lac de Caniel par la C.C.C.A. Nous avons pu ainsi présenter notre club.



La reprise des cours a eu lieu début septembre, toujours dans la salle de Malleville-les-Grès.

Nos gymnastes en plein effort (cours de Joelle)

Pour la troisième année consécutive, nous avons participé au Téléthon communal (voir la page spéciale Téléthon)

Notre assemblée générale se tiendra le 30 janvier au Manège de Conteville.



PALUEL EN FETES



Le 6 octobre, l'association avait programmé une sortie à Muchedent, au parc animalier « Rêves de Bisons ». Une cinquantaine de participants était du voyage.

Le matin fut consacré à une visite en camion dans le parc des bisons.

Après un bon déjeuner, tous étaient prêts pour une promenade digestive puisqu'elle s'effectuait à pied dans le parc des loups.

Une sortie qui a enchanté les grands comme les petits !



L'UNION SPORTIVE PALUELLEAISE

Après une fin de saison un peu compliquée, nous avons entamé la nouvelle positivement.

Notre équipe « vétérans » fonctionne bien.

L'entente avec le club de Saint-Martin / Saint-Pierre s'est agrandie, nous avons été rejoints par le club de Valmont / Gerponville.

Nous avons organisé un tournoi le 9 juillet et il faut noter le bon déroulement de celui-ci.

Nous avons participé au Téléthon communal le 30 novembre en nous associant au Tennis Club pour des rencontres de « tennis-ballon »



Plusieurs projets sont prévus dans les mois à venir : une foire-à-tout, un tournoi nocturne, un tournoi de sixte et une chasse aux œufs pour les enfants du club.

LES CYCLOS RANDONNEURS PALUELLEAIS



2024 aura débuté avec l'assemblée générale de l'association qui s'est tenue le 17 février.

Les sorties en images ci-dessous :



A Pourville



Pause à Veulettes



Sortie du 24 octobre

L'ACTUALITÉ DU CNPE DE PALUEL

Un don du CNPE à la commune

Sur une proposition de Mr Angot, agent EDF qui affectionne particulièrement le Clos des Fées, le CNPE a fait don des murs végétaux dont il se séparait, à la commune.

Ceux-ci sont installés dans le hall de la salle Georges Braque. Kévin et David, les jardiniers du Clos des Fées les bichonnent et leur prodigent les meilleurs soins.



Bertrand Angot et Didier Gaston, maire de la commune

Point sur le programme industriel 2024 de la centrale nucléaire de Paluel

Le 19 juin dernier, l'unité de production n°2 de la centrale a été reconnectée, en toute sûreté, au réseau électrique national. Cet arrêt, débuté le 2 février 2024, s'inscrivait dans le cadre de son programme de maintenance pour effectuer une visite partielle. Plus de 15 000 activités de maintenance ont été réalisées, incluant le remplacement d'un tiers du combustible par des assemblages neufs, le contrôle du corps basse pression du groupe turbo-alternateur (situé dans la partie non nucléaire des installations) et la révision d'un des deux diesels de secours.

Le 31 août, l'unité de production n°1 a également été reconnectée en toute sûreté au réseau électrique national, après un arrêt programmé débuté le 30 mai 2024 pour une visite partielle. Durant cet arrêt, plus de 14 000 activités de maintenance ont été menées, parmi lesquelles le remplacement d'un tiers du combustible par des assemblages neufs, des interventions sur des pompes du circuit primaire principal, ainsi que la révision complète d'un corps basse pression du groupe turbo-alternateur.

Depuis le 1er novembre, l'unité de production n°3 est à son tour mise à l'arrêt pour une visite partielle. Plus de 15 000 activités de maintenance sont planifiées, notamment le remplacement d'un tiers du combustible par des assemblages neufs, des interventions sur des pompes du circuit primaire principal, et la révision complète d'un corps basse pression du groupe turbo-alternateur.

Accueil d'une visite presse sur le thème de la biodiversité

Le 6 novembre dernier, Jean-Marie Boursier, directeur de la centrale, a accueilli plusieurs médias locaux, dont France Bleu, France 3, BFM Normandie, Paris Normandie et Le Courrier Cauchois, pour présenter la richesse de la biodiversité présente sur le site et les actions mises en place pour la préserver.



À cette occasion, les journalistes ont pu découvrir la Zone naturelle d'intérêt écologique, faunistique et floristique (ZNIEFF), qui s'étend sur 59 hectares et abrite 15 espèces emblématiques du Pays de Caux. Parmi elles figurent des orchidées sauvages, le séneçon blanc et la fauvette pitchou.



Une autre espèce normande rare, l'abeille noire, est également présente en nombre dans cette ZNIEFF. Son miel, produit localement, est récolté depuis plusieurs années par l'association « Ruche à Tom », nommée en hommage à un salarié de la centrale. Grâce à une dizaine de ruches installées, l'an dernier, 28 kilos de miel ont été produits.

Au printemps prochain, des visites spécifiques seront organisées pour permettre au public de découvrir cette ZNIEFF et sa biodiversité unique.

Enfin, le CNPE s'est associé au Comité des Lettres et d'Histoire de la Vallée de la DURDENT lors de son exposition d'automne qui portait cette année sur l'arrivée de l'électricité dans la vallée. (cf page spéciale dans ce numéro).

LE CLOS DES FÉES - de juillet à décembre 2024 !

Concerts

Concert Eric Milly chante Brassens, le 10/07/2024



Concert de musique baroque, Nouvelles voix en Normandie, le 18/07/2024



Tournée de concerts organisée par le Poème harmonique de Vincent Dumestre avec les lauréats au concours Corneille 2023 (concours de chant international).

Prochain concert de la tournée 2025, prévu le 9 juillet au Clos des Fées

Concert Piano bols de Liliane Lepicard, le 31/07/2024



A l'occasion des Journées Européennes du Patrimoine, trois concerts du Quatuor Ephémère dans les églises de la commune le 22/09



Eglise Saint Pierre de Conteville, 11h



Chapelle de Janville, 14h30



Eglise Saint Martin, 16h

Concert du groupe Philharmonique Jazz Trio le 16/10, 18h30



Lancement du nouveau cycle des concerts de Jazz Début de soirée. Un concert par mois, de novembre à mars. Prochaines dates, les samedis 07/12, 25/01, 22/02 et 15/03/2025, à 18h30.



Les réservations sont nécessaires car le public est nombreux.

Spectacles / Animations

Spectacle chorégraphique Life, Compagnie Iota, le 24/07/2024



Une danseuse chorégraphe, un musicien, un photographe.

Début de l'après-midi avec sieste musicale dans les jardins, suivi d'un cours de danse tout public en extérieur, en déambulation. Et pour finir la journée, performance de la danseuse avec projection de vidéos et photos accrochées dans les jardins.

Conférence *Les bains de mer sur les côtes françaises*, par Bruno Delarue, le 07/08/2024

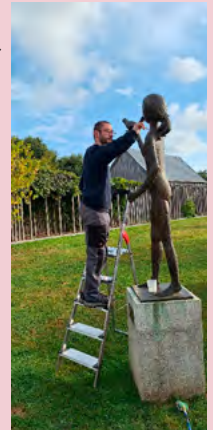


Visite des Hortillonnages d'Amiens par l'équipe du Clos des Fées le 29 août

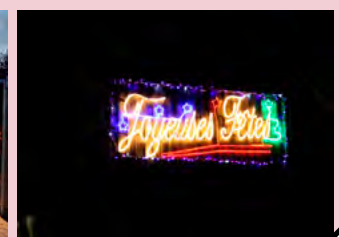
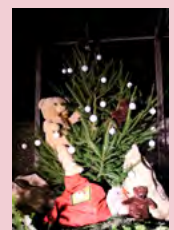
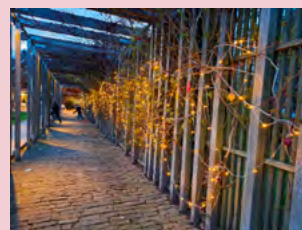


Entretien de la sculpture de Dominique Denry par Romain ▶

Représentation théâtrale de la pièce de Shakespeare *Le songe d'une nuit d'été*, par la Compagnie Amazone, dans les jardins et à la tombée de la nuit, le Samedi 28/09, 19h



Marché de Noël, 30/11 et 01/12



Expositions

Exposition *Les pieds dans l'eau !* du 27/07 au 08/09/2024 - Vernissage le 26/07/2024

9 artistes participants : Myriam Feuilloley, Thierry Grenier, Roger Guerrant, Roger Coquel, Bruno Delarue, Stéphane Pichard, Michel Lagarde, Florence Gratien, Christophe Séchet

A cette occasion, FR3 s'est déplacée pour faire un reportage sur le Clos des Fées et sa programmation estivale



52

Exposition *Passagère du temps* de Mademoiselle Moreau, du 12/10 au 11/11 - Vernissage le 11/10



Un grand merci aux Services techniques de la commune pour leur aide précieuse lors du déplacement du cube. Une opération délicate, réalisée tout en douceur et bien maîtrisée.

Festival Grand Marnage du 14 au 07/08/24



Ambiance dans les jardins au moment des 1^{ers} concerts de soirée, à 19h



Radio Dance Band le 14/08, 19h



14/08, 21h : DNVR



Ainsley Lister le 15/08, 19h



Ainsley Lister le 15/08, 19h



Primitive Limousine le 16/08, 19h



City Kids le 16/08, 21h



Frank & Damien le 17/08, 19h



17/08, 21h : Animal Triste



Fête de la nature et des jeux, les 20, 21 et 22/09



▲ Troc plantes de David et Kevin



▼ Activité TRX avec Sébastien Langlois ▲ ▼



54

Exposition *Le son du fleuve* de Christophe Séchet, du 21/09 au 06/10



Photo du vernissage le 20/09

Une exposition à écouter, dans le noir. Les sons de la vallée de la Durdent. Le public a été surpris, curieux et enthousiasmé par cette proposition, à entendre sans rien à voir, ce qui n'est pas habituel. Une expérience intéressante.



Atelier fabrication bateaux Pop Pop, encadré par Dominique Gong, le 21/09, 14h



Régate bateaux Pop pop, encadrée par Les Gars d'la Cale et animée par la fanfare de Louise Weeke et Gilles Sarrazolles, le 21/09, 16h

Fête de la nature et des jeux, les 20, 21 et 22/09

Concert des Gars d'la Cale, 21/09, 20h



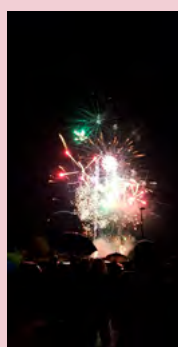
Petits et grands ont bien profité des chants de marins et de l'ambiance

La soupe de Paluel en fête



55

Spectacle pyrotechnique de 8^{ème} Art Pyrotechnie, 21h



Séchage des Barnums après la pluie !

Visite guidée par l'association Cardere le 22/09, 10h, au Petit Parc. Découverte de la vie de la mare et de la Durdent



Jeux traditionnels en bois sous le parvis pour toute la famille



L'EXPOSITION D'AUTOMNE DU COMITÉ DES LETTRES ET D'HISTOIRE DE LA VALLÉE DE LA DURDENT



L'électricité dans la vallée de la Durdent « des moulins à la centrale »

(les 16 et 17 novembre 2024)

Les 16 et 17 novembre, le comité des lettres avait convié le public à découvrir son exposition sur l'arrivée de l'électricité dans nos villages aux environs des années 1920 pour arriver bien sûr à ce grand bouleversement que fut l'implantation de la centrale de Paluel.

Les visiteurs ont été au rendez-vous. Les enfants des écoles ont ouvert la marche dès le vendredi, suivis par un grand nombre de personnes intéressées qui sont venues dès le samedi.

Toutes ont pu découvrir les panneaux réalisés par les membres du comité :

- des panneaux généraux expliquant l'histoire de l'électricité,
- un panneau sur le SDE76 qui a en charge les réseaux électriques aujourd'hui,
- des panneaux sur l'arrivée de l'électricité dans nos villages (à noter, que dans notre monde rural, l'électricité a souvent été installée en premier lieu, dans les étables et bâtiments



des fermes avant de l'être dans les habitations, c'était un besoin pour faciliter le travail dans les exploitations),

- un stand où les enfants se sont souvent attardés autour des petites expériences et manipulations, sans oublier les coloriages sur l'ensemble des énergies,
- un stand tenu par des ingénieurs retraités de la centrale qui à l'aide d'une maquette, ont pu renseigner le public sur son fonctionnement
- des vitrines avec du matériel électrique ancien qui a fait remonter bien des souvenirs à l'ensemble des promeneurs
- de vieux postes de radio, etc.
- des panneaux dédiés à l'arrivée de la centrale sur notre territoire (le ressenti de la population à l'époque, les manifestations anti-nucléaires, les huit années de construction, l'impact et le changement dans nos communes, la construction des cités, les foyers de travailleurs, les convois exceptionnels, le gigantisme du plus grand chantier d'Europe, les défis relevés jusqu'en 2024,
- une magnifique exposition des peintures de M. Michel Gombaud intitulée « le nucléaire au fil de l'eau » que le site de Paluel a bien voulu mettre à la disposition du Comité des Lettres
- enfin, une vidéo et un diaporama de 15 minutes et de 180 photos qui ont fait revivre à tous l'époque de la construction (de la vailleuse de Sussette à la mise en service des tranches).

En résumé, une exposition très complète qui a rencontré un franc succès, avec des visiteurs aux intérêts multiples : des habitants de la vallée qui ont connu les moulins pour les plus anciens et les changements dus à l'implantation de la centrale, les électriciens qui tenaient les magasins d'électricité du secteur, de nombreux agents retraités de la centrale heureux de se retrouver dans les allées de l'exposition et de revivre les temps forts de leur carrière. Les agents actuellement sur le site et qui ont pu découvrir ce que fut l'époque de la construction et le gigantisme du chantier.

Une exposition riche en documents d'archives, coupures de presse, témoignages, matériels d'époque, et bien sûr une large part faite aux cinquante années vécues avec la centrale nucléaire dans notre paysage.



La vailleuse de Sussette

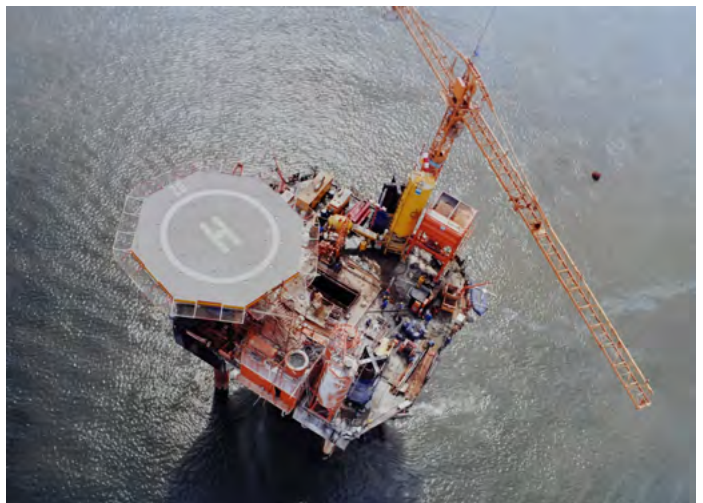


Manifestation anti-nucléaire



La frise qui représente le demi-siècle d'histoire de la centrale : du projet de construction jusqu'à aujourd'hui

Les terrassements, il faut extraire des milliers de m³ de craie pour créer la plateforme qui accueillera les quatre unités de production. On transportera la craie sur les hauteurs du site afin de réaliser des collines artificielles qui permettront une parfaite intégration de la centrale dans son environnement.



La plateforme en mer qui sera utilisée par les équipes en charge de la réalisation des galeries en mer, un travail particulièrement difficile dans une atmosphère humide, avec des arrivées d'eau régulières. Bravo à ces équipes, la tâche était très compliquée.



L'excavatrice en plein travail



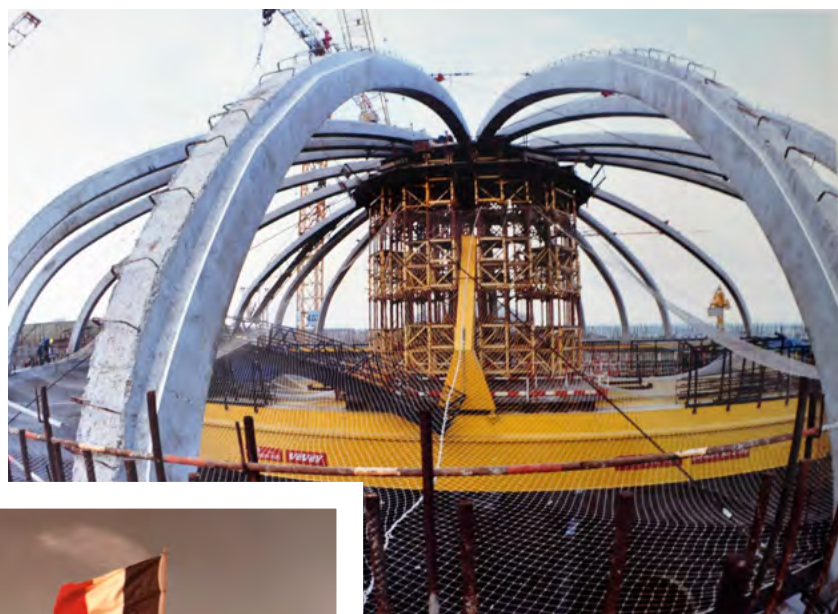
Coffrage, ferrailage et bétonnage dans une forêt de grues à tour

Les gros éléments arrivent par bateau dans le port de Fécamp et sont acheminés sur le site par convoi exceptionnel, cela donne toujours lieu à beaucoup d'effervescence.

Réalisation d'un dôme, sa forme hémisphérique a valu l'obtention d'un prix pour le collège des architectes qui en ont fait le choix : un bien bel ouvrage.



58



▲ *Quelle fierté d'avoir réussi : le drapeau français flotte en haut du dôme qui vient d'être achevé, la voiture du directeur a été hissée là-haut, c'est un moment inoubliable pour ceux qui l'ont vécu !*

La centrale fait aujourd'hui partie intégrante de notre territoire, elle produit environ 10% de la production nationale d'électricité et ce depuis plus de quarante ans. Nous avons pris grand plaisir à retracer le demi-siècle de ce site industriel qui fut le plus grand chantier d'Europe dans les années 1975 - 1980. ▶



Un aspect artistique et inattendu pour cette exposition.

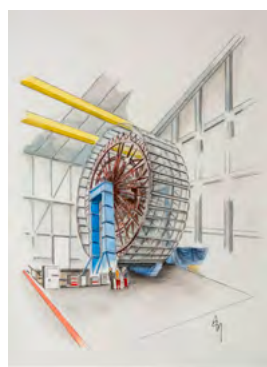
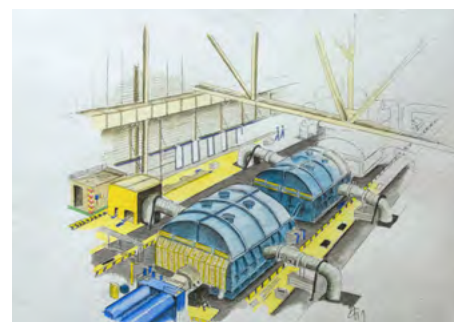
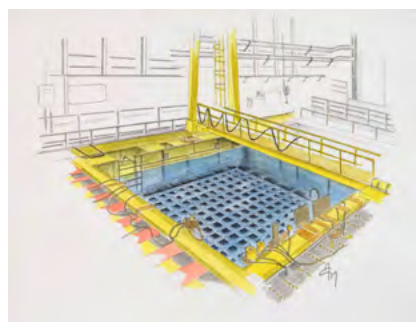
Le partenariat mis en place avec le CNPE et l'artiste Michel Gombaud, nous ont permis de présenter aux visiteurs une collection de 21 tableaux, œuvres du peintre qui s'intitule

« le nucléaire au fil de l'eau »

La peinture au service de l'outil industriel avec des légendes toutes en poésie.

Les visiteurs ont été conquis.

*Installation avec Hubert (président du CdL),
Catherine (représentante paluellaise du CdL),
et Julien (chargé de communication au CNPE de Paluel)*





Mairie

HORAIRES D'OUVERTURE :

Les lundis : de 9h à 12h et de 14h à 18h

Les mercredis : de 9h à 12h et de 14h à 17h

Les vendredis : de 9h à 12h et de 14h à 16h30

Place Henri de SANCY
CS 200097 - 76450 PALUEL
Tél. 02 35 57 80 90